

Приватний підприємець-експерт Мінрегіону України

Андрій Богомольний



### ТЕХНІЧНИЙ ВИСНОВОК № 18-2023

про обстеження інклюзивної доступності будівлі та приміщень Вищої духовної семінарії ім. Патріарха Йосипа Сліпого Тернопільсько-Зборівської Архиспархії Української греко-католицької церкви за адресою вул. Родини Геретів, 29, приміщення №323 в смт. Велика Березовиця Тернопільського району для осіб з інвалідністю та інших маломобільних груп населення згідно вимог ДБН В.2.2-40:2018 «Інклюзивність будівель і споруд», та вимогами інших нормативно-правових документів, що регулюють забезпечення доступності приміщень для осіб з інвалідністю та інших маломобільних груп населення»

Замовник: Вища духовна семінарія ім. Патріарха Йосипа Сліпого  
Тернопільсько-Зборівської Архиспархії Української  
греко-католицької церкви

конт./тел. (038-67-354-89-95; 097-611-26-13)

Виконавець: Провідний експерт з технічного обстеження будівель та споруд, Богомольний А.Н. -- кваліфікаційний сертифікат Мінрегіону АЕ №006512; від 24.11.2022р., кваліфікаційний сертифікат Мінрегіонбуду АЕ №004675; від 05.07.2017р.

м. Тернопіль

2023 р.

## 1. ПІДСТАВИ ТА ОБҐРУНТУВАННЯ ТЕХНІЧНОГО ОБСТЕЖЕННЯ

- ДБН В.2.2-40:2018 «Інклюзивність будівель і споруд», ДСТУ-Н.В.2.2-2011 «Настанова з облаштування будинків і споруд громадського призначення елементами доступності для осіб з вадами зору і слуху»
- Постанова КМУ від 21.03.2018 р. № 391 «Про основи соціальної захищеності інвалідів України .
- угода з Вищою духовною семінарією ім. Патріарха Йосипа Сліпого Тернопільсько-Зборівської Архиепархії Української греко-католицької церкви (в подальшому по тексту-**Замовник**), що є надавачем навчальних та просвітницьких послуг про визначення стану інклюзивного доступу до освітніх та просвітницьких послуг **Вищої духовної семінарії**(далі по тексту-**Семінарія**) відповідно до вимог ДБН В.2.2-40:2018 «Інклюзивність будівель і споруд щодо наявності умов для медичного обслуговування та умов вільного доступу до будівлі і приміщень центру осіб з інвалідністю та інших маломобільних груп населення (надалі у тексті - **МГН**) та надання відповідних рекомендацій;

## 2. ЗАГАЛЬНІ ДАНІ:

Метою технічного обстеження є визначення доступності приміщень семінарії, у яких здійснюється навчання студентів та учнів для осіб з інвалідністю та інших МГН; визначення фактичного технічного стану існуючих конструктивів для оцінки, надання даних про існуючий технічний стан, наявність технологічних пристосувань, необхідних для нормальної та безпечної експлуатації об'єкту, надання відповідних рекомендацій по пристосуванню.

Об'єкт – семінарія Заявника, розміщена за адресою: вул.Родини Геретів ,29, приміщення №323 в смт.Велика Березовиця Тернопільського району у відокремлених приміщеннях першого поверху навчального корпусу та адміністративно навчальної прибудови до гуртожитку(див.схему-план розміщення будівельсь- лист 8 додатку) розміщені навчальні кабінети, кабінети прийому і обслуговування, внутрішні каплиці для молитв і занять, побутові приміщення, їдальня. Кабінети першого поверху мають пряме сонячне освітлення, окремий вхід в центр, розроблений з врахуванням вимог ДБН

В.2.2-40:2018 «Інклюзивність будівель і споруд». Будинок з приміщеннями діючого навчального закладу введений в експлуатацію в 2006 році.

Технічний висновок про проведення обстеження будівель і споруд в частині визначення фактичного стану інклюзивного доступу МГН та (за потреби) варіантів його покращення відповідно до вимог ДБН В.2.2-40:2018 «Інклюзивність будівель і споруд», ДБН В.1.2-14:2018 "Загальні принципи забезпечення надійності та конструктивної безпеки будівель і споруд" підготував експерт Богомольний Андрій Никифорович, акредитований: Атестаційною архітектурно-будівельною комісією Міністерства регіонального розвитку та житлово-комунального господарства України (Мінрегіонрозвитку) Кваліфікаційні сертифікати відповідального виконавця робіт (послуг) пов'язаних з обстеженням будівель і споруд та створенням об'єктів архітектури, АЕ №0006512 від 31 грудня 2022 року та АЕ №004675 від 15 липня 2017р. (копії додаються).

### **3. РЕЗУЛЬТАТИ ТЕХНІЧНОГО ОБСТЕЖЕННЯ**

Експерт в присутності Замовника провів обстеження стану доступності та забезпечення виконання будівельних норм до(в) будівлі та приміщень семінарії для МГН, в ході якого встановлювалась відповідність вимогам ДБН В.1.2-14:2018 "Система забезпечення надійності та конструктивної безпеки будівель і споруд, ДБН В.2.2-40:2018 «Інклюзивність будівель і споруд», ДСТУ-Н.В.2.2-31-2011 «Настанова з облаштування будинків і споруд громадського призначення елементами доступності для осіб з вадами зору і слуху», вимогами інших нормативних документів, що регулюють доступність приміщень для осіб з інвалідністю та інших маломобільних груп населення.

В ході обстеження встановлено:

1. Обстежуваний об'єкт знаходиться в сучасних будівлях на територіях, відведених під розташування житлових та громадських закладів. На території об'єкта забезпечуються безперешкодні двосторонні під'їзди та підходи з твердим покриттям до семінарії безпосередньо з асфальтованих вулиць, двору, по влаштованому пандусу. На території семінарії наявні безбар'єрні в'їзди і під'їзди і до будівлі семінарії, біля навчального корпусу та адміністративної

прибудови з каплицею до гуртожитку наявні місця для розміщення та стоянок індивідуального а/транспорту МГН.

2. Виконані вимоги щодо оснащення навчальних приміщень першого поверху, каплиць та розміщеного поряд греко-католицького храму де передбачається навчання та стажування студентів. Забезпечена безбар'єрна доступність до навчальних приміщень першого поверху, приміщень(каплиць) для духовних занять, безбар'єрне сполучення між будівлями, забезпечена доступність проїздів, справляння побутових потреб для МГН продиктованих вище наведеними нормативними документами..

3. Наявні можливості проїзду МГН у інклюзивних засобах(коляски, візки, інше, проїзд інклюзивних учнів та відвідувачів у приміщення навчальної частини комплексу семінарії;

- забезпечені можливості безбар'єрного пересування МГН до будівель семінарії, влаштовані зовнішній та внутрішній пандуси з поручнями рівнях - виконуються необхідні вимоги по пунктам розділів («надалі у тексті скорочено «Р») ДБН В.1.2-14:2018 [а саме Р4 (пункти 4.1.3, 4.1.7; 4.2.1÷4.2.3; 4.3.1÷4.3.3; та ДБН В.2.2.-40:2018 (а саме Р4-5; Р8; пункти 4.2; 4,3; 5.1.1-5.1.5; 5.2.1÷5.2.3; 5.3.1; 6.1.1- 6.4) (див. фотофіксацію- фото 1-14(див. додаток лист 9-15);

Влаштована рухома відкидна доріжка з швелерів для колясок МГН для вїзду (за необхідності - до навчальних кабінетів, розміщених на другому поверсі на виконання вимог ДБН В.2.2-40:2018 «Інклюзивність будівель і споруд. Основні положення».

Наявний зовнішній вхідний пандус відповідає нормативам за габаритами, уклоном та протяжністю, що забезпечує безбар'єрний доступ МГН на рівень входу в приміщення (1-поверх триповерхової будівлі);

Семінарія забезпечена санітарно-побутовими приміщеннями, виконуються необхідні вимоги згідно розділів ДБН В.1.2-14:2018 Р5; Р6; ДБН В.2.2-40:2018: (пп 5.1- 5.1.1-5.1.6; 5.2.1; 5.3.1; 6.1.1; 6.1.3- 6.4); фото 6-8; 12(див. додаток лист 11-12, 14)

- Ширина коридорів достатня для руху колясок в одному напрямку(більше 1,2м.) та маневрування, відсутні пороги чи перепади на маршрутах руху МГН, дверні прорізи широкі, з застосуванням (від 90см і більше) забезпечують виконання необхідних вимог розділів ДБН В.1.2-14:2018 Р5; Р6; ДБН В.2.2-40:2018- Р3; Р4; Р5; Р6;

- У навчальному корпусі наявні доступні, пристосовані для неповносправних МГН санвузли, умивальники для справляння потреб людей з особливими потребами, що дозволяє виконувати вимоги відповідних пунктів розділів Р6 та Р11 ДБН В.1.2-14:2018 та ДБН В.2.2-40:2018 фото 6-8,12 (див. додаток лист 9-15);

Для підходу до семінарії виконано контрастне покриття простору перед сходами та пандусами для забезпечення безперешкодного проходу людей з вадами зору; влаштовані безпечні пішохідні шляхи/тротуари; на території присутня візуальна інформація про розташування пристосованих для людей з інвалідністю місць та послуг; мінімальна висота простору для проходу – не менше 2,10м, що забезпечує безпроблемне проходження людей з вадами зору; застосовується використання контрастних кольорів для орієнтування людей із зниженим зором згідно вимог розділу 8 ДБН В.2.2-40:2018.

Передбачено роздільне влаштування інженерно-технічних приміщень та системи опалення з врахуванням вимог нормативних документів щодо інклюзивності,

Внутрішнє опорядження приміщень семінарії виконане у відповідності до їх функціонального призначення.

Технічне обстеження конструктивів приміщень виконано з метою надання фактичних даних про існуючий технічний стан, наявність технологічних пристосувань, необхідних для нормальної та безпечної експлуатації об'єкту. Матеріали візуального технічного огляду медцентру зведені у таблицю 3.1. «Технічний стан основних конструктивних елементів об'єкту».

Найменування конструктивних елементів	Тип, матеріал, дефекти	Оцінка технічного стану
---------------------------------------	------------------------	-------------------------

<b>Вища духовна семінарія ім. Патріарха Йосипа Сліпого Тернопільсько-Зборівської Архiepархії УГКЦ</b>		
Рік побудови	1995	1 –нормальний
Фундаменти	Збірні з/бетонні. Фундаменти забезпечують міцність та стійкість будівлі. Недоліки : не виявлені.	1 –нормальний
Стіни	Цегляні стіни будівлі забезпечують міцність та стійкість будівлі.	1 –нормальний
Перекриття	Плити перекриття по серії ПК. Недоліки: не виявлені.	1 –нормальний
Наявне інженерне забезпечення	Електропостачання, водопостачання, каналізація, опалення, кондиціонування повітря.	1 –нормальний
Поверховість	2 поверхи(цокольний та перший)	-----

\* **Примітка.** Таблиця 3.1 розроблена з використанням ВСН58-88(р), ДБН В.2.2-10-2001 (із змінами та доповненнями), ДБН В.1.2-14:2018, ДСТУ-Н Б В.1.2-18:2016.

Слід відзначити, що приміщення обстежуваного об'єкту мають II ступінь пожежної безпеки та відповідають нормальному технічному стану, придатному до подальшої експлуатації. Продовжуються роботи направлені на вдосконалення забезпечення інклюзивного доступу та можливостей комфортного перебування осіб, яким необхідне обстеження і лікування в даному медичному закладі.

На об'єкті враховані і проведені необхідні архітектурно-планувальні, ергономічні, конструктивні та організаційні заходи для забезпечення доступності приміщень будівлі незалежно від віку, статі, інвалідності, функціональних порушень, рівня комунікативних можливостей або обставин, може відчувати себе безпечно і в міру своїх можливостей та без сторонньої допомоги отримати необхідні послуги, що відповідають вимогам ДБН В.2.2-40:2018 «Інклюзивність будівель і споруд. Основні положення» та іншим вищепроіменованим нормативним документам.

#### **4. Висновок по обстеженню:**

За підсумками технічного обстеження приміщень Вищої духовної семінарії ім. Патріарха Йосипа Сліпого Тернопільсько-Зборівської Архiepархії Української греко- католицької церкви за адресою: вул.Родини Геретів ,29, приміщення №323 в смт.Велика Березовиця

Тернопільського району задовільняють вимогам щодо можливостей навчання осіб з інвалідністю та інших маломобільних груп населення і відповідають вимогам: ДБН В.2.2-40:2018 «Інклюзивність будівель і споруд» та інших нормативно-правових документів, що регулюють забезпечення доступності лікувальних приміщень для осіб з інвалідністю та інших маломобільних груп населення.

У семінарії для МГН забезпечена доступність та фізична безпека потрапляння та пересування об'єктом і прилеглою територією, отримання послуг та можливості евакуації з врахуванням особливостей неповносправних осіб відповідно вимогам вище названим нормативним документам(ДБН В.2.2-40:2018, ДСТУ-Н.В.2.2-31-2011 інших нормативно-правових документів, що регулюють забезпечення доступності для лікування осіб з інвалідністю і інших маломобільних груп населення.

#### 5. ДО ВИСНОВКУ ДОДАЮТЬСЯ:

1. Фотофіксація існуючого стану фасадної частини та приміщень об'єктів - на 6-ти аркушах;
2. Копії кваліфікаційних сертифікатів виконавців (кваліфікаційні сертифікати експерта та сертифікати компетентності) - на 2-х листах.
3. Копії правовстановлюючих документів - на 4-х листах

Експерт з технічного обстеження  
Сертифікат № від 31.05.2012р. №004675  
від 14.07.2017р.



Андрій БОГОМОЛЬНИЙ

Ознайомлені зі Звітом

\_\_\_\_\_ (ініціали, прізвище)

\_\_\_\_\_ (ініціали, прізвище)



ВСЕУКРАЇНСЬКА ГРОМАДСЬКА ОРГАНІЗАЦІЯ  
**АСОЦІАЦІЯ ЕКСПЕРТІВ БУДІВЕЛЬНОЇ ГАЛУЗІ**  
 САМОРЕГУЛІВНА ОРГАНІЗАЦІЯ У СФЕРІ АРХІТЕКТУРНОЇ ДІЯЛЬНОСТІ  
 АТЕСТАЦІОНА АРХІТЕКТУРНО-БУДІВЕЛЬНА КОМІСІЯ

Серія АЕ

№ 006512

**КВАЛІФІКАЦІЙНИЙ СЕРТИФІКАТ**  
 відповідального виконавця окремих видів робіт (послуг),  
 пов'язаних зі створенням об'єктів архітектури

**Експерт**

*(вказувати професію)*

Виданий про те, що Богомольний Андрій Никифорович  
*(вказувати ім'я, по батькові)*

пройшов(ла) професійну атестацію, що підтверджує його (її) відповідність кваліфікаційним вимогам у сфері діяльності, пов'язаної із створенням об'єктів архітектури, професійну спеціалізацію, необхідний рівень кваліфікації і знань.

Категорія: Провідний експерт будівельний

Кваліфікаційний сертифікат видано згідно з рішенням Атестаційної архітектурно-будівельної комісії (далі - Комісія) від 24.11.2021 № 114

(рішенням \_\_\_\_\_ секції Комісії  
 від \_\_\_\_\_ № \_\_\_\_\_, затвердженим президією  
 Комісії \_\_\_\_\_).

Зареєстрований у реєстрі атестованих осіб 24.11 2021 року  
 за № 301.

Роботи (послуги), пов'язані із створенням об'єктів архітектури, спрямованість виконання яких визначено кваліфікаційним сертифікатом: Технічне обстеження будівель і споруд класу наслідків (відповідальності) ССЗ (визначити наслідки).



Дата видачі: 24.11 2021 року

Голова (заступник голови) Атестаційної архітектурно-будівельної комісії



*(підпис)*

**Власенко І.М.**

*(вказувати ім'я, по батькові)*

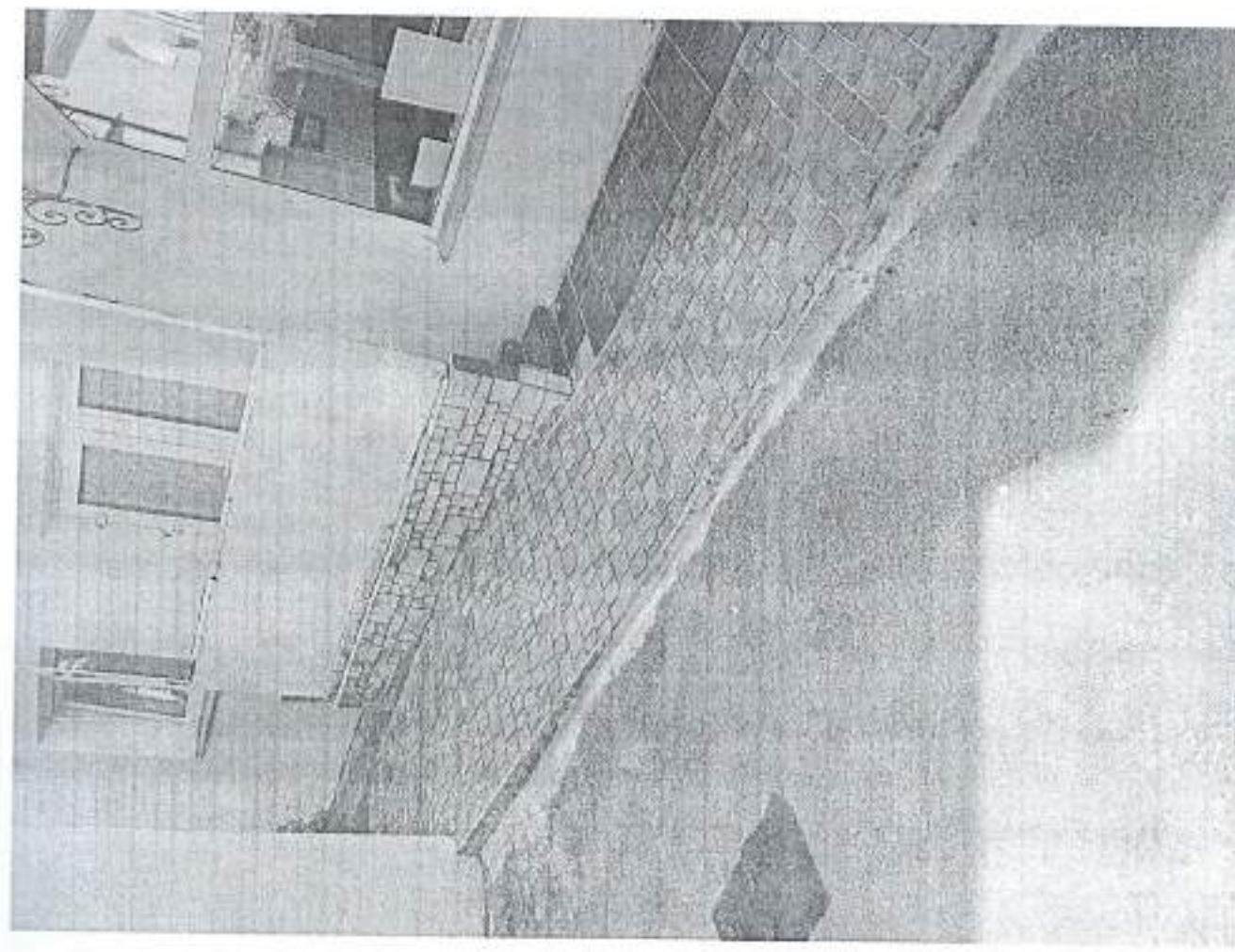
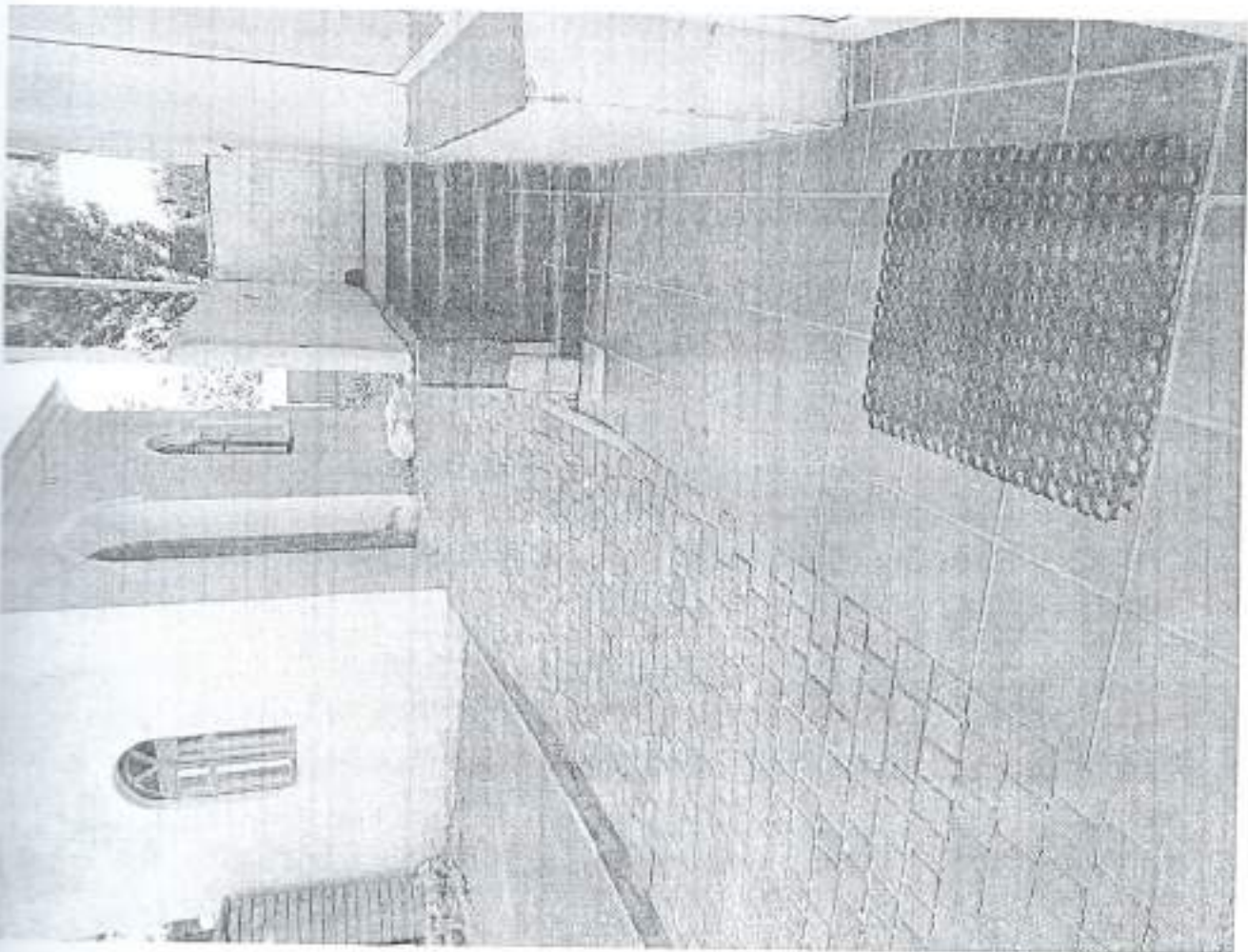


Фото 1; 2: безбар'єрний проїзд крізь прохідну та в навчальний корпус «Емінарсі»

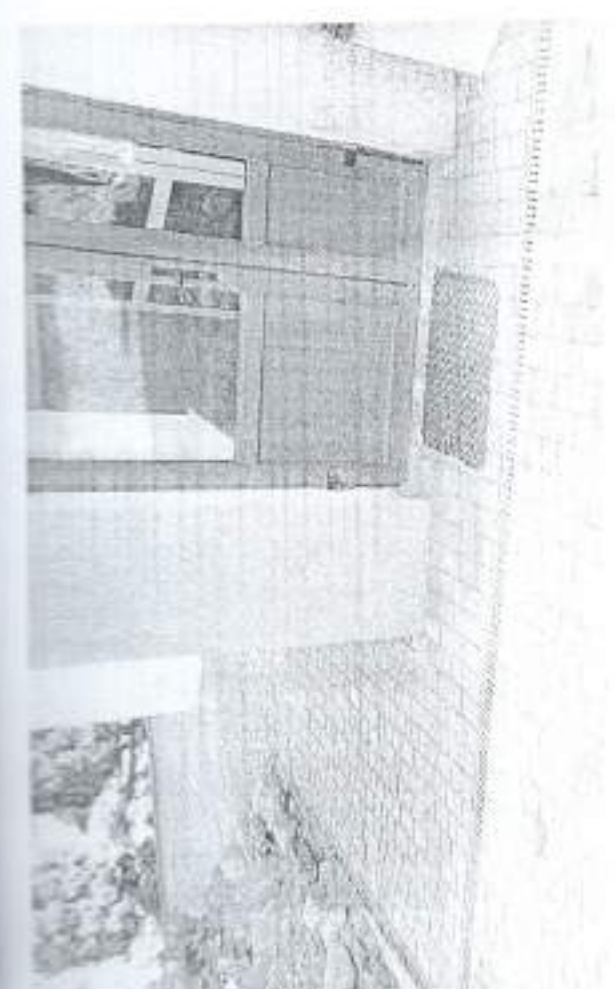
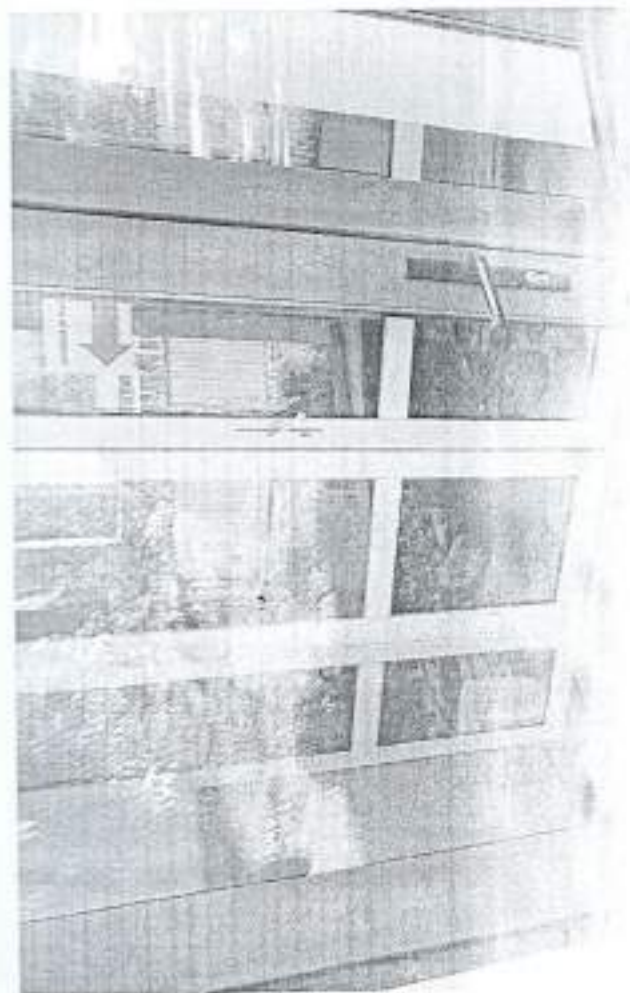


ФОТО 3; 4: Безбар'єрні в'їзди в адміністративно-навчальну будівлю

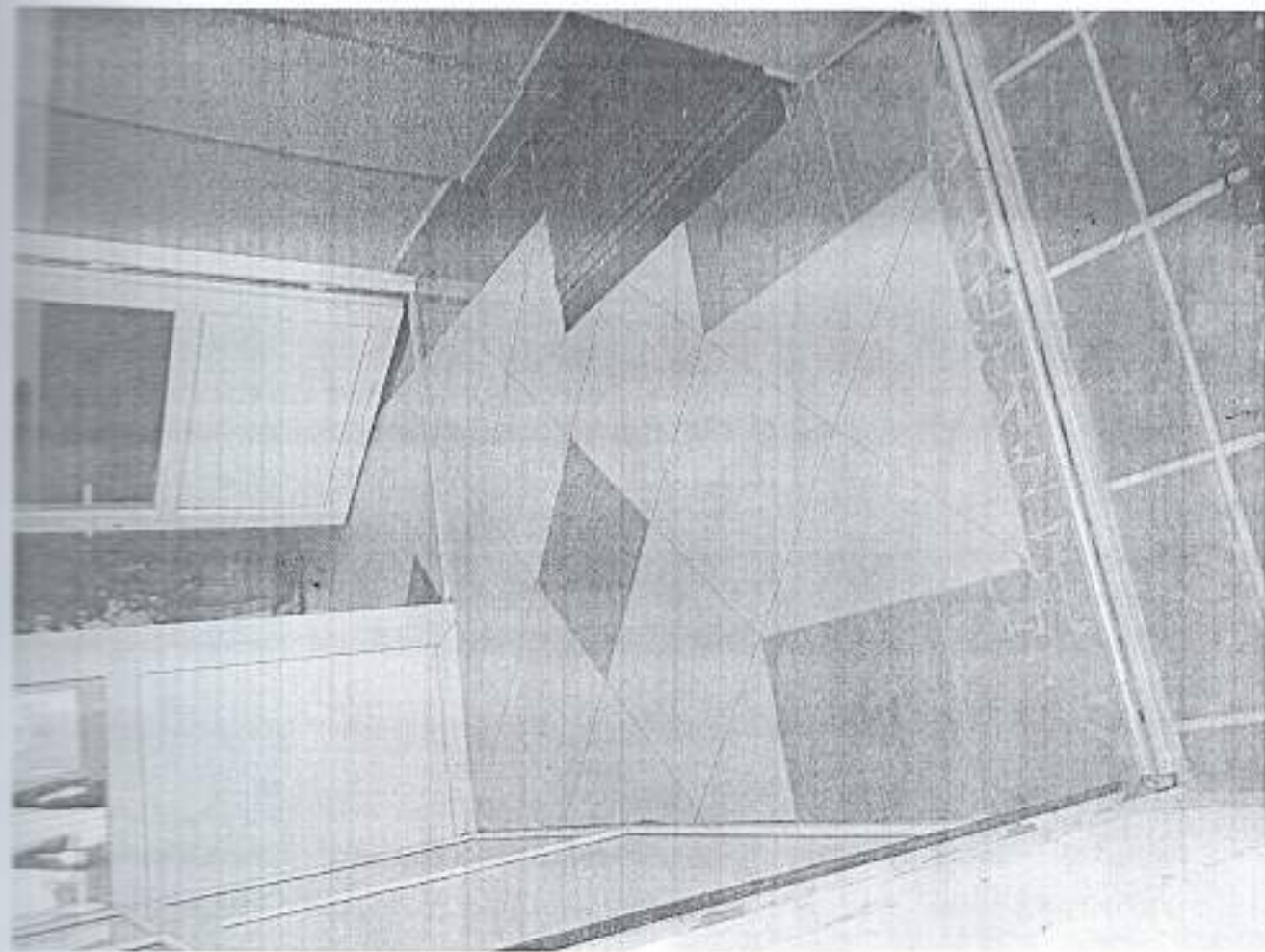
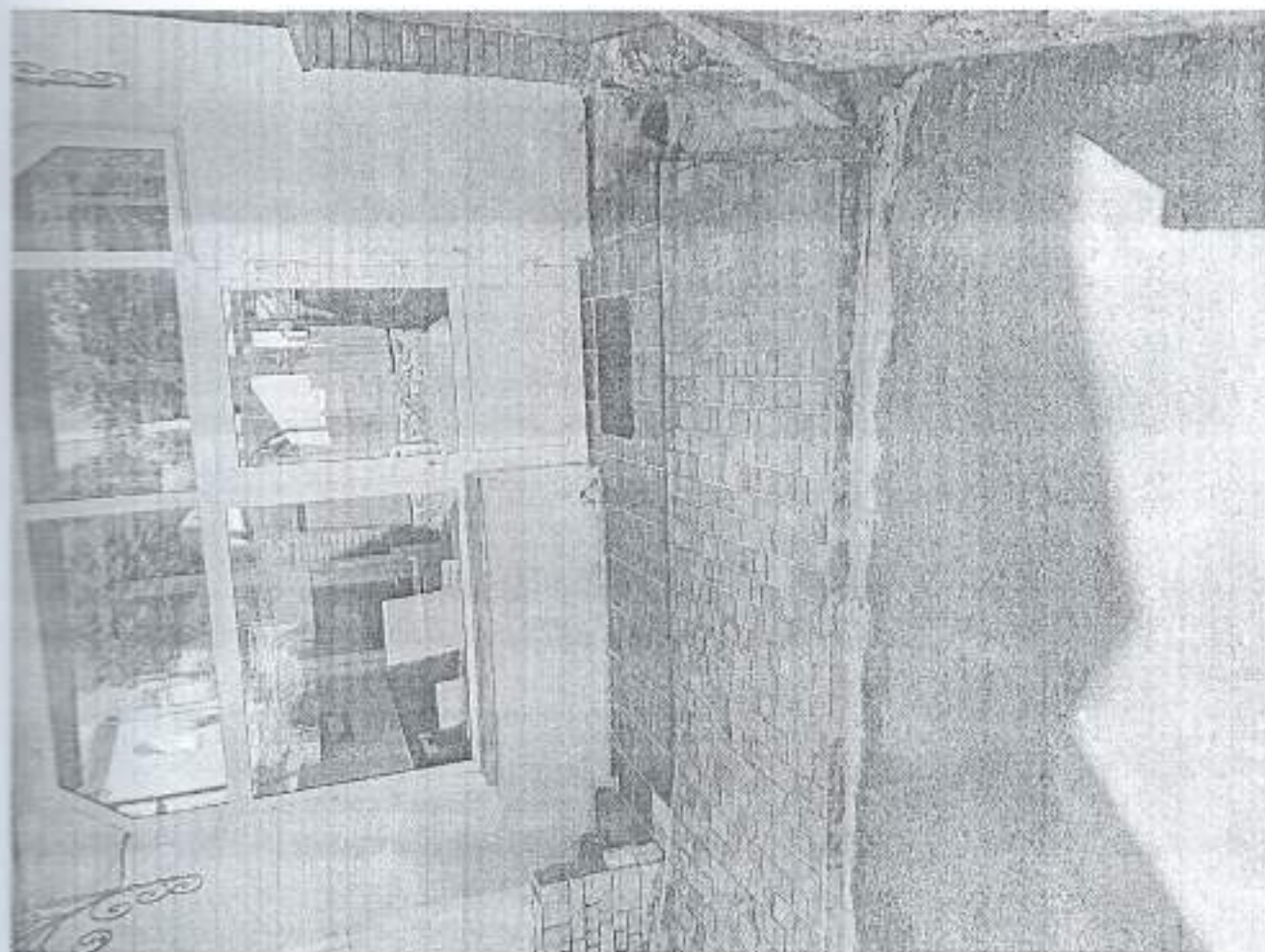


ФОТО 5,6: БЕЗВАР'ЄРНИЙ ЗОВНІШНІЙ ТА ВНУТРІШНІЙ ПРОГІЗАН В ПРИМІЩЕННЯ СЕМІНАРІЇ.



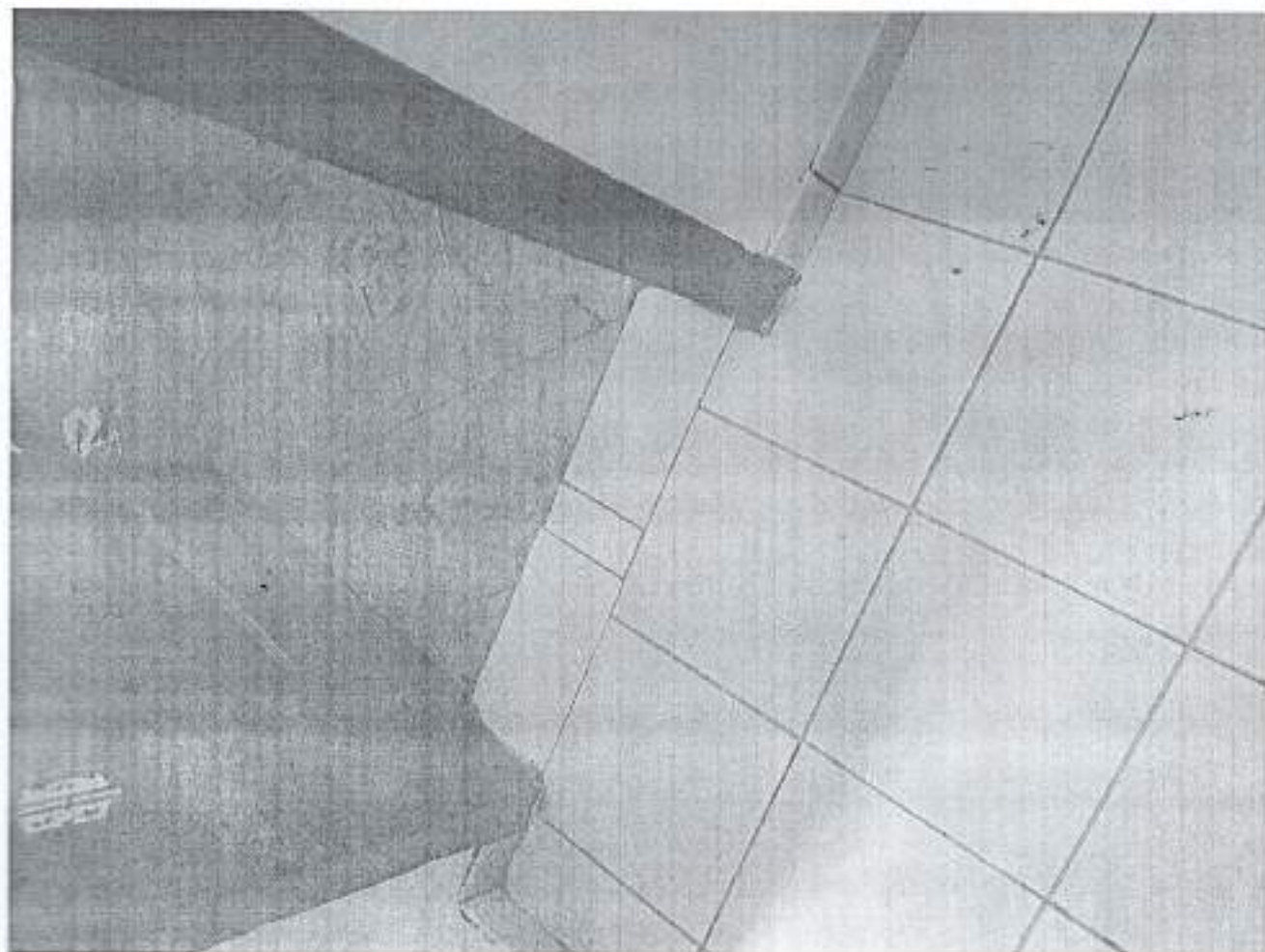
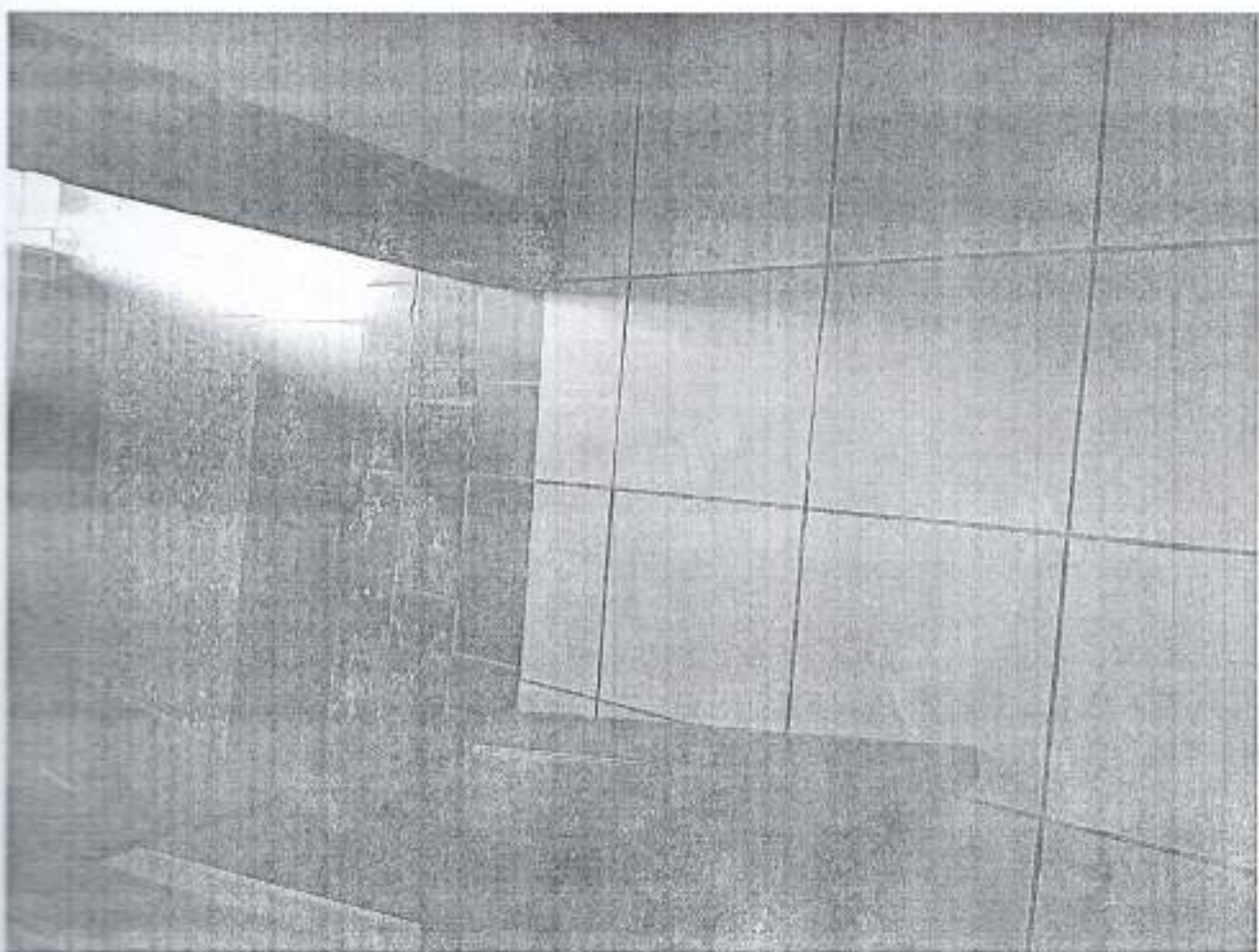


ФОТО 7; 8: БЕЗВАР'ЄРНІ ПРОЇЗДИ В ПРИМІЩЕННЯХ НАВЧАЛЬНОГО КОРПУСУ.



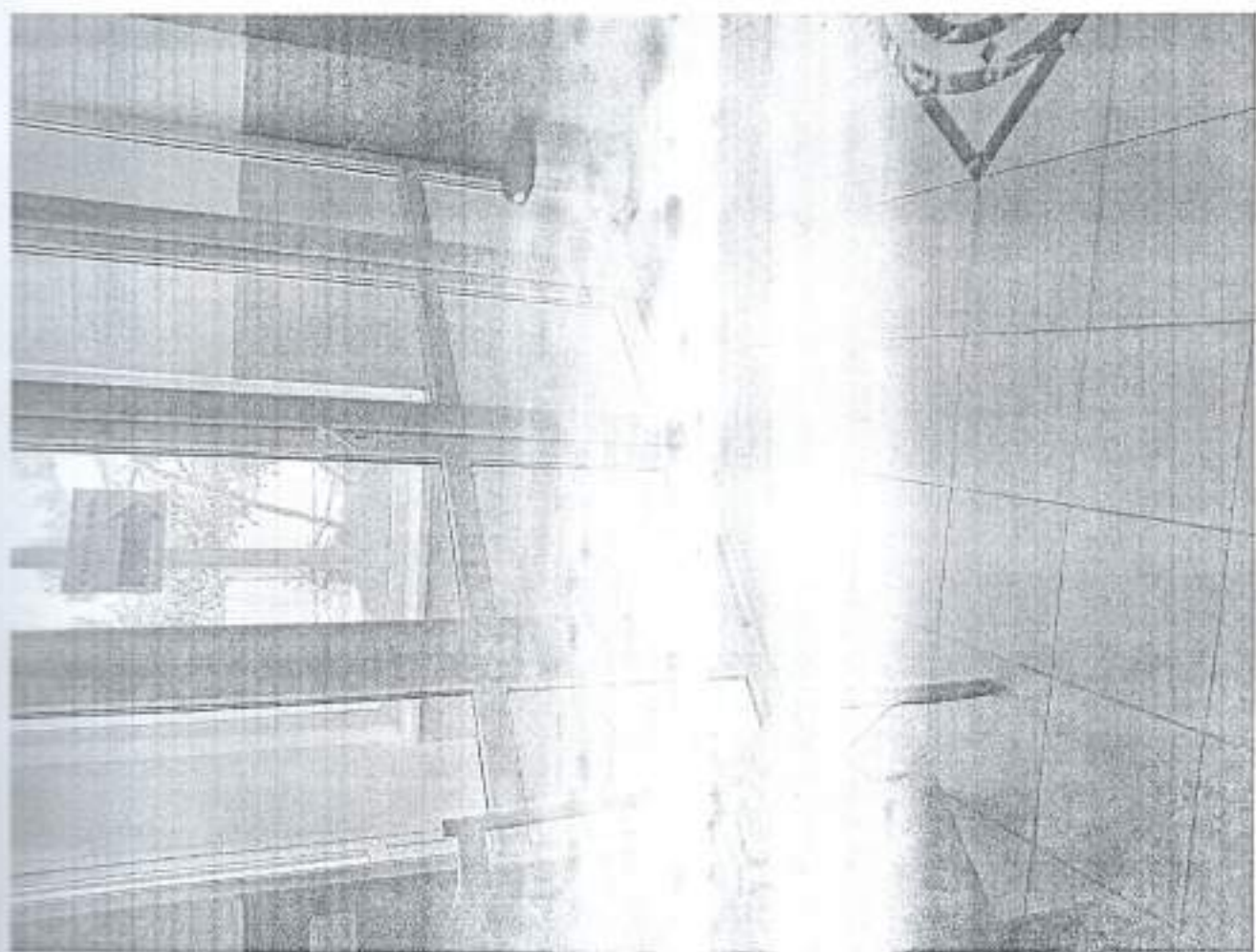
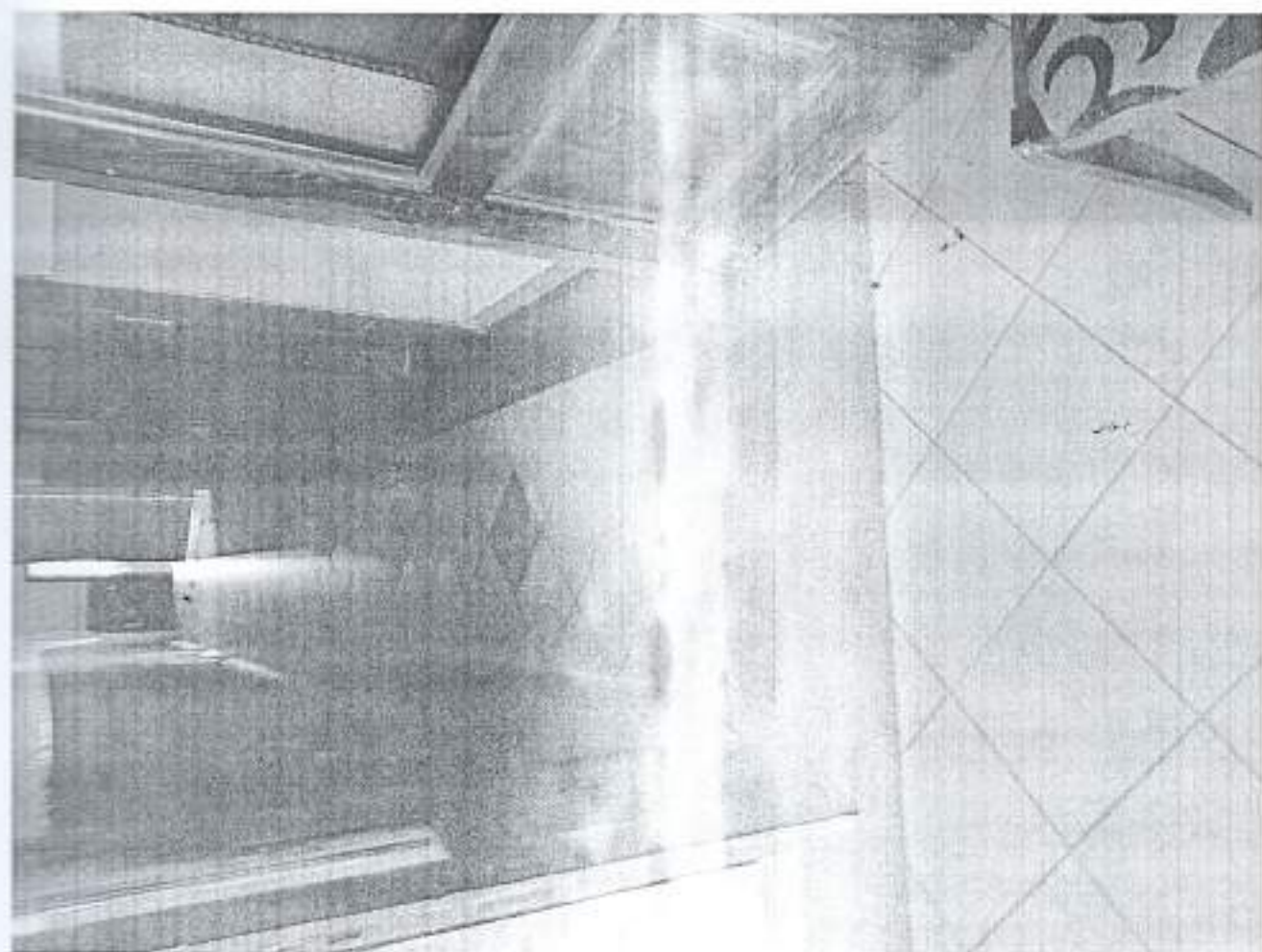
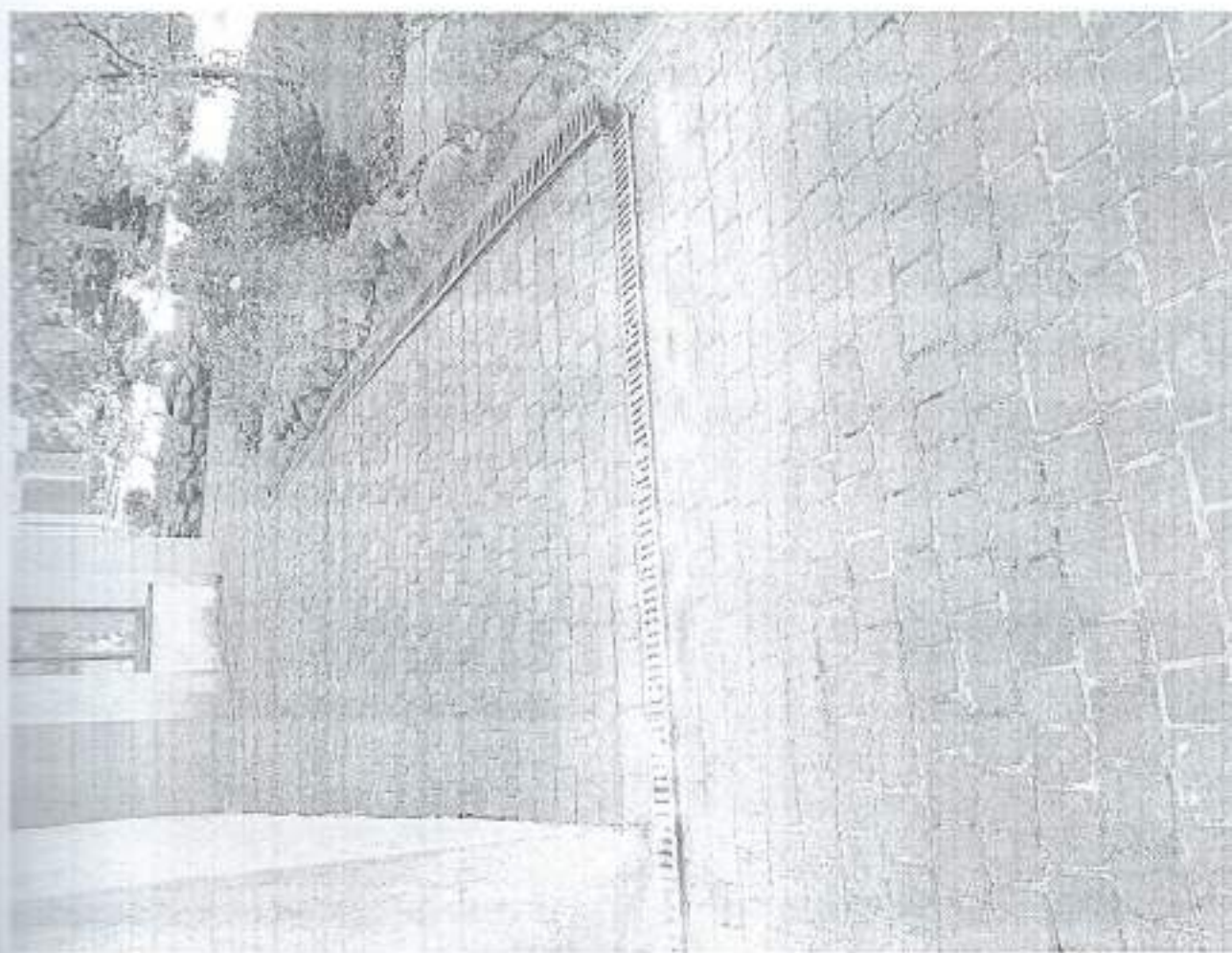
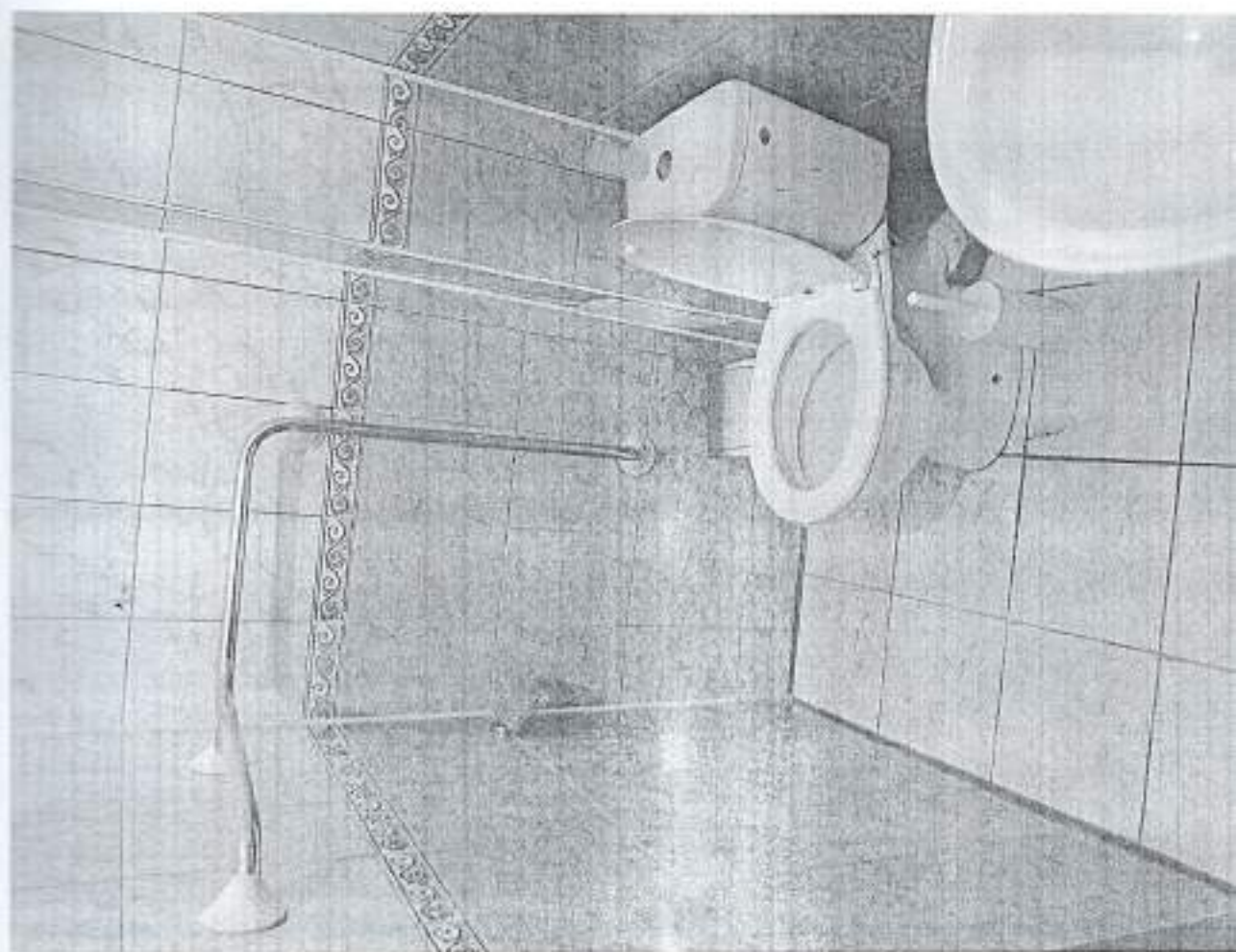


Photo 4110. Bathroom with tiled floor and decorative moldings.



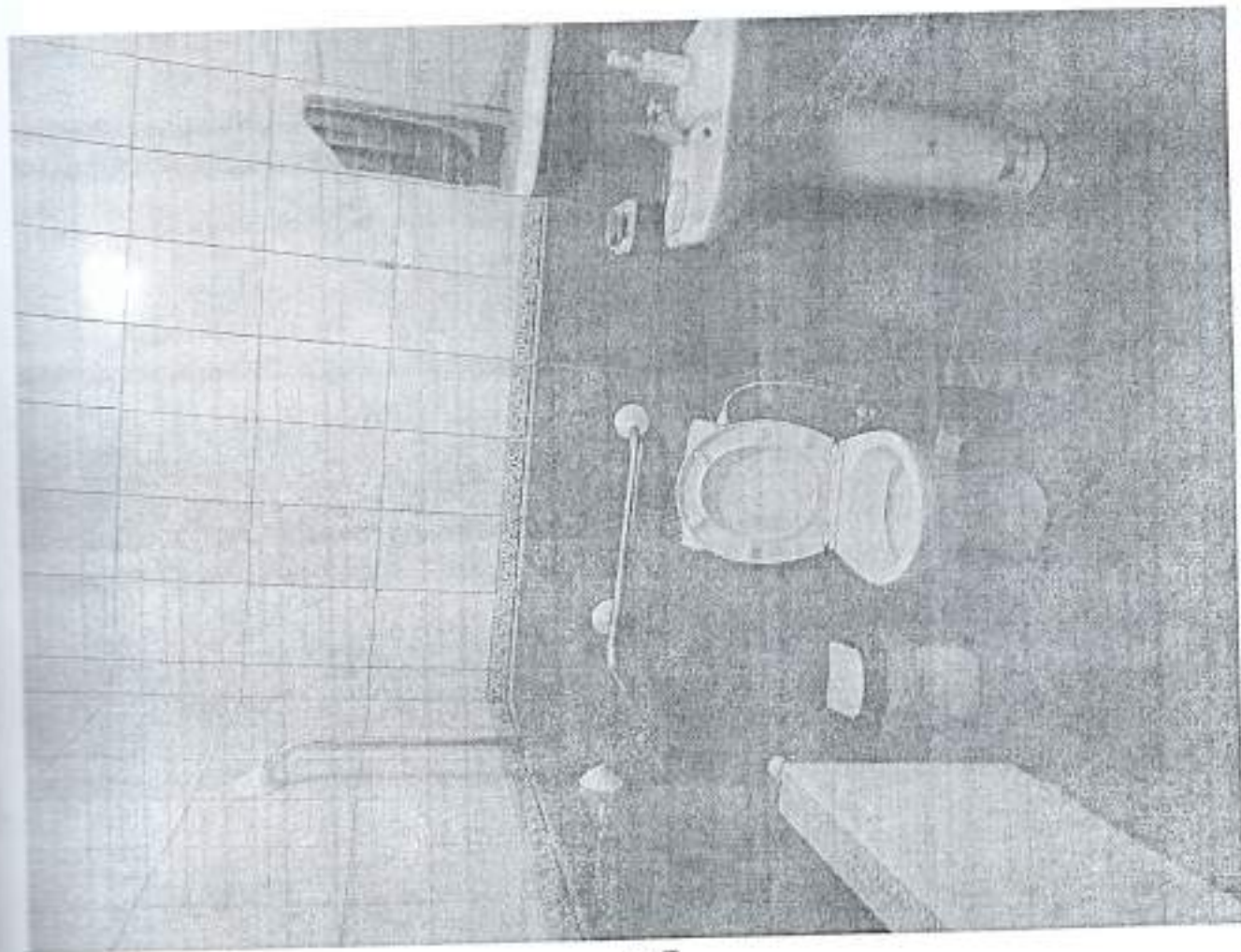
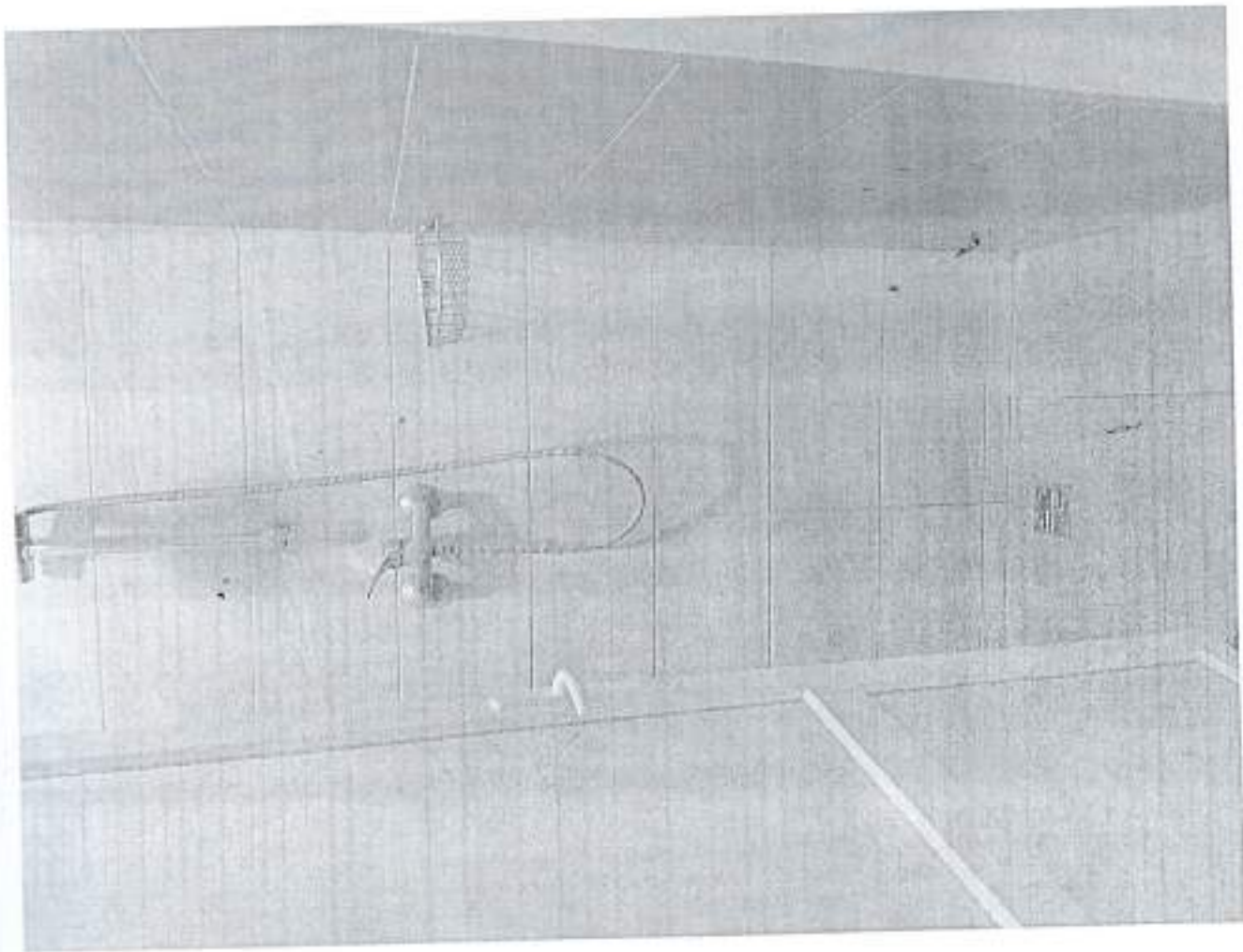


Фото помещений санузла на дачной кабина для корисувачня МГД.





## ВИТЯГ

### з Державного реєстру речових прав на нерухоме майно про реєстрацію права власності

Індивідуальний номер витягу: 241324938  
Дата, час формування: 21.01.2021 16:00:51  
Витяг сформовано: Грималюк Богдан Іванович, Козлівська селищна рада Козівського району, Тернопільська обл.  
Підстава формування витягу: заява з реєстраційним номером: 43511957, дата і час реєстрації заяви: 12.01.2021 10:00:48, заявник: СЕМЕНЮК ВАСИЛЬ ПЕТРОВИЧ (уповноважена особа)

### Актуальна інформація про об'єкт нерухомого майна

Реєстраційний номер об'єкта нерухомого майна: 2274021061252  
Об'єкт нерухомого майна: нежитлове приміщення, Основний корпус, об'єкт житлової нерухомості: Ні  
Опис об'єкта: Загальна площа (кв.м): 2143.3, матеріали стін: Цегла  
Адреса: Тернопільська обл., Тернопільський р., смт. Велика Березовиця, вулиця Родини Геретів (вулиця Шкільна), будинок 29  
Додаткові відомості: Об'єкт під літерою "А"

### Відомості про складові частини об'єкта нерухомого майна

Складова частина об'єкта нерухомого майна: Гараж, Б  
Складова частина об'єкта нерухомого майна: Прохідна, В  
Складова частина об'єкта нерухомого майна: Вбиральня, Г  
Складова частина об'єкта нерухомого майна: Гостьовий будинок, Д  
Складова частина об'єкта нерухомого майна: Теплиця, Е  
Складова частина об'єкта нерухомого майна: Господарська будівля, Ж  
Складова частина об'єкта нерухомого майна: Господарська будівля, З  
Складова частина об'єкта нерухомого майна: Господарська будівля, І  
Складова частина об'єкта нерухомого майна: Погріб, К  
Складова частина об'єкта нерухомого майна: Богословський корпус, Л  
Складова частина об'єкта нерухомого майна: Господарська будівля, М  
Складова частина об'єкта нерухомого майна: Господарська будівля, Н



887-4HPTSKLT

Складова частина об'єкта нерухомого майна: Гостьовий будинок, О  
Складова частина об'єкта нерухомого майна: Тераса  
Складова частина об'єкта нерухомого майна: Гараж, П  
Складова частина об'єкта нерухомого майна: Житловий будинок, Р  
Складова частина об'єкта нерухомого майна: Водонапірна башта, І  
Складова частина об'єкта нерухомого майна: Альтанка, Ц,ііі

**Актуальна інформація про право власності**

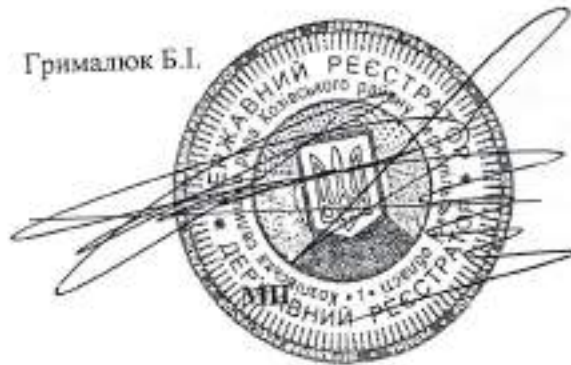
**Номер запису про право власності / довірчої власності: 40212111**

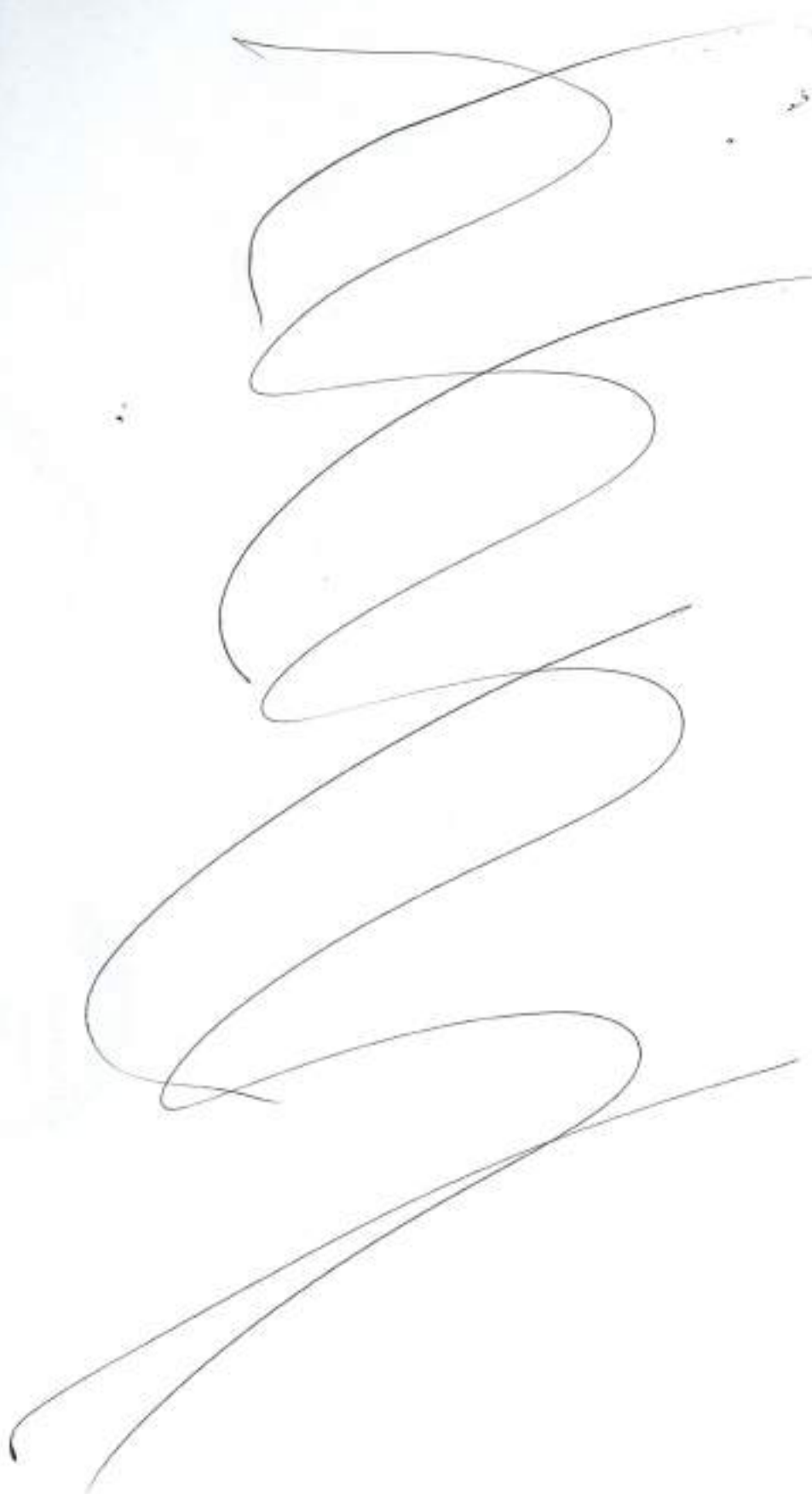
Тип права власності: Право власності  
Дата, час державної реєстрації: 12.01.2021 10:00:48  
Державний реєстратор: Грималюк Богдан Іванович, Козлівська селищна рада Козівського району, Тернопільська обл.  
Підстава для державної реєстрації: рішення органу місцевого самоврядування, серія та номер: 14, виданий 29.11.1994, видавник: Великоберезовицька селищна рада народних депутатів  
Підстава внесення запису: Рішення про державну реєстрацію прав та їх обтяжень (з відкриттям розділу), індексний номер: 56252361 від 21.01.2021 15:42:01, Грималюк Богдан Іванович, Козлівська селищна рада Козівського району, Тернопільська обл.  
Форма власності: приватна  
Розмір частки: 1/1  
Власники: ВИЩА ДУХОВНА СЕМІНАРІЯ ІМЕНІ ПАРТІАРХА ЙОСИПА СЛИПОГО ТЕРНОПІЛЬСЬКО-ЗБОРІВСЬКОЇ АРХІЄПАРХІЇ УКРАЇНСЬКОЇ ГРЕКО-КАТОЛИЦЬКОЇ ЦЕРКВИ, код ЄДРПОУ: 21157036, країна реєстрації: Україна

Витяг сформував:

Грималюк Б.І.

Підпис:





448PT5KLP

**Г. Н. Богомолов**

**В ДАНОМУ ПРОНУМЕРОВАНО,  
ТА ПРОШИТО 18 листів**

**підприємця  
А. Н. БОГОМОЛОВИЙ**

